
saretzen

HEGO EUSKAL HERRIKO DEMOGRAFIA

2001-2021



Laburpena

- Biztanleria handitu da azken 20 urteotan; hau da, 2021ean 2001ean baino jende gehiago bizi da Hego Euskal Herrian (+% 8,3).
 - Hazkunderik handiena 2008an izan zen (+% 1,4).
 - 2012-2016 urteen artean eta 2020-21ean desazkundera izan zen.
 - Desazkunderik handiena 2014an izan zen (-% 0,4).
 - Lurraldez lurralde, Nafarroa (+% 19) eta Araba (+% 16) dira gehien hazi direnak.
- Eskualdez eskualde, fenomeno ezberdinak eman dira. Aipatzekoak:
 - Iruñerria (Nafarroa), Plentzia-Mungia (Bizkaia) eta Lautada (Araba) asko hazi dira.
 - Pirinioak (Nafarroa) eta Zangozerriak (Nafarroa) biztanleria galdu dute, asko; Bilbo Handiak (Bizkaia) ere, hein txikiago batean.
- Hego Euskal Herriko udalerrri gehienak 250-1.000 biztanlekoak dira (157/523), baina populazioaren ia erdia (% 42,43) >50.000 biztanleko 7 hiri handietan bizi dira (hiriburuak + Barakaldo, Getxo eta Irun).
- Gizartea zaharkitzen ari da: 60 urtetik gorakoak (+% 6,17) eta 20-59 urtekoak (-% 7,88). Gazteen taldeak, 20 urtetik azpikoak, gutxika egin du gora (+% 1,74).
 - Gehien zaharkitu den lurraldea Bizkaia da.
 - Araba eta Nafarroa dira portzentuarki gazte gehien dituztenak.
- Jaiotza-heriotza balantzea 2000ko lehenengo hamarkadan positiboa izatetik, bigarren hamarkadan negatiboa izatera igaro da.
 - Bizkaian 20 urtetan ez da balantze positiborik egon.
 - 2021ean desazkundera arintzen hasi da, 2010etik lehenengo aldiz.
- Balantze negatibo hori irauli du immigrazioak.

HEGO EUSKAL HERRIKO BIZTANLERIAREN BILAKAERA

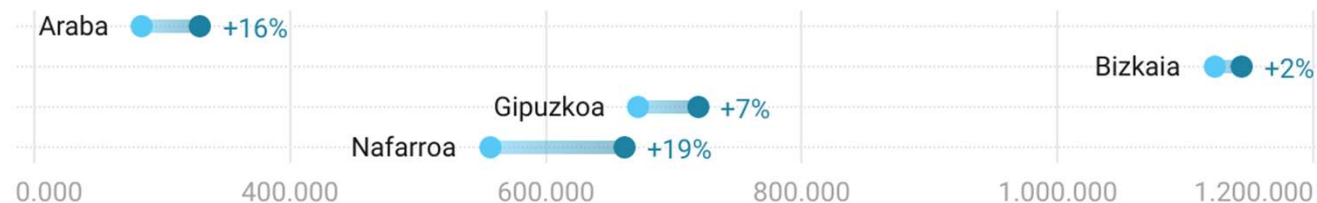
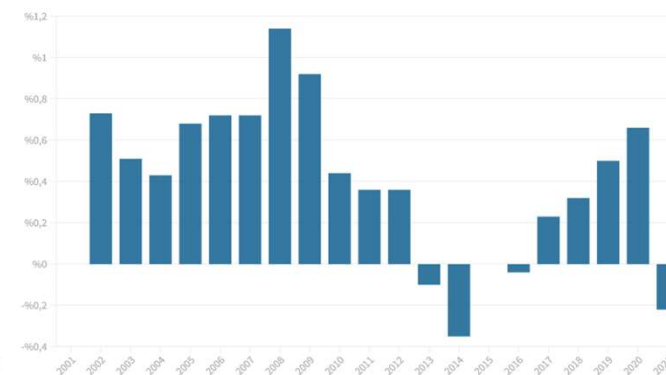
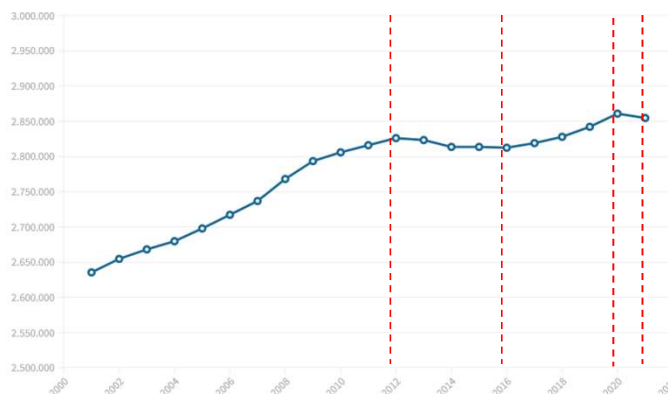
2001-2021

saretzen

Euskadi eta Nafarroako populazioa ia-ia etengabe hazi da urtez urte 2001etik 2021era. Hala, 20 urtetan, biztanleria % 8,3 handitu da. Hala ere, aipagarria da 2012 eta 2016 urteen arteko aldia, tarte horretan joera aldatu eta behera egin baitzuen biztanle-kopuruak, baita 2020-2021 tartean ere.

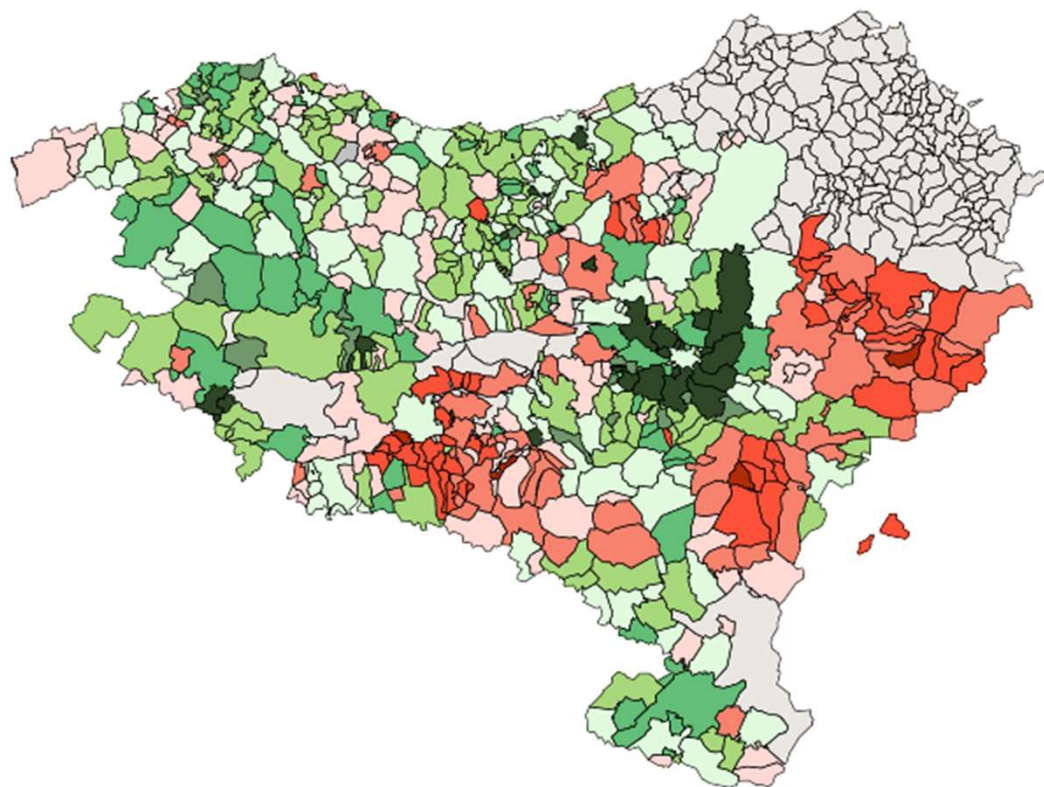
Hazkunderik handiena eman zen urtea 2008 izan zen, populazioaren % 1,14eko gorakadarekin; 2014an, berriz, biztanleriaren % 0,34 galdu genuen.

Joera, baina, ez da modu berekoa izan lurralde guztietan, eta beheko grafikoan ikus daitekeenez, Nafarroa izan da gehien hazi den lurraldea 2001-2021 aldian, % 19ko hazkundearekin; aldiz, Bizkaian, biztanleria gehien duen lurraldea izanda ere, 20 urteetan oso hazkunde txikia izan da, % 2 eskasekoa.



Hazkundera orokorra izan arren lurralde guztietan (Araba, Bizkaia, Gipuzkoa eta Nafarroa), eskualde zein udalerrri mailan ikus daiteke joera ezberdina izan dela. Azter dezagun zer gertatu den inguru bakoitzean:

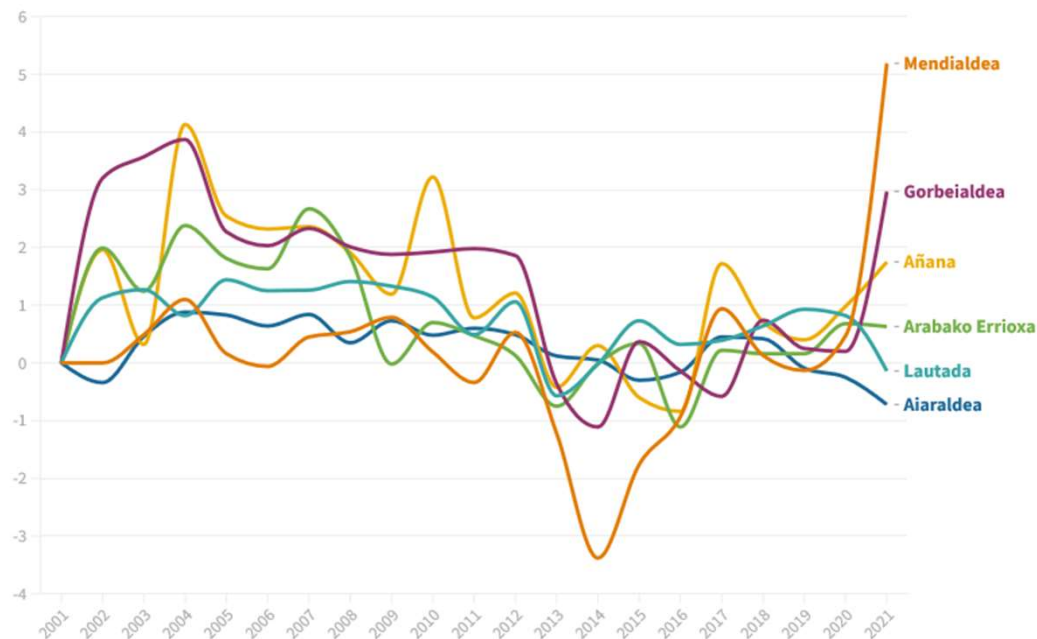
- **Araban** Gorbeialdea izan da portzentuarki gehien hazi den eskualdea, % 33,45eko hazkunderarekin. Hala ere, termino absolutuetan, Lautada da biztanle gehien batu duen eskualdea, Gasteiz eta inguruko herriei esker.
- **Bizkaian**, Plentzia-Mungialdea % 29,07 hazi da, Lea-Artibaik eta Bilbo Handiak auzokideak galdu dituzten bitartean, -% 0,82 eta -% 1,69, hurrenez hurren.
- **Gipuzkoan**, Urola-Kosta hazi da gehien, % 15,94.
- **Nafarroan**, Iruñerriak pilatu du gizon-emakume gehien, % 28,54; aldiz, Pirinioek eta Zangozerrriak jendea galdu dute, -% 24,27 eta -% 5,21, hurrenez hurren.



Araba

Eskualdeen joera berdintsua izan da: hazkundera 2000ko lehenengo hamarkadan, desazkundera bigarren hamarkadaren lehenengo erdialdean, eta hazkundera berriro ere azkenengo urteetan.

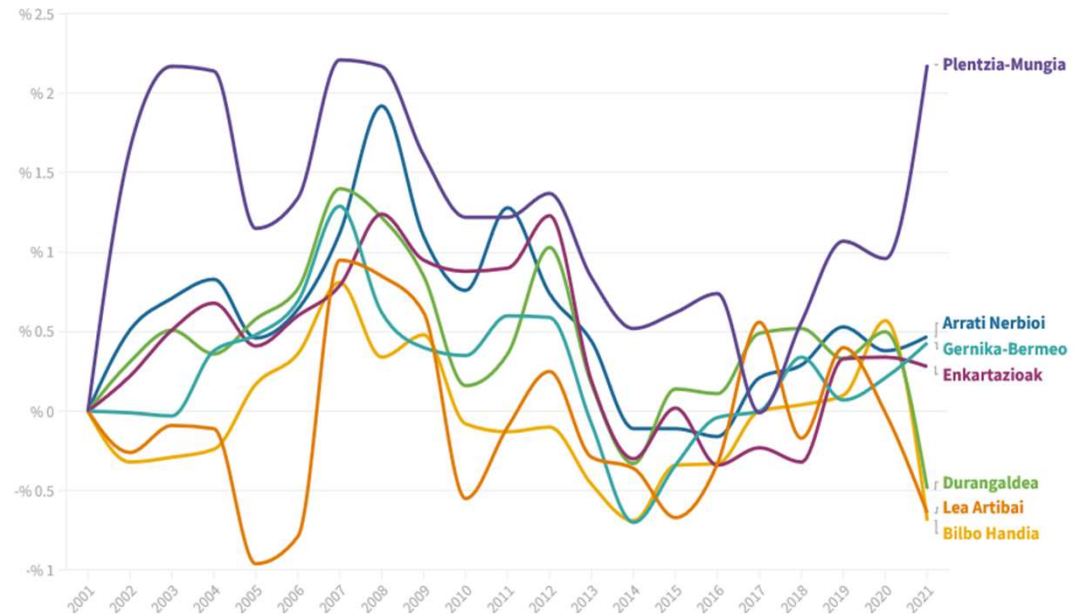
Gorbeialdearen eta **Mendialdearen** kasuak kuriosoak dira, 2012tik 2020ra beheranzko edo mantentzeko bidea izan ondoren, hazkunde handia izan baitute portzentualki 2021ean. Hala ere, datu absolutuei erreparatuz gero, aldaketa ez da horren handia, pertsona kopuruak ez baitira oso handiak.



Bizkaia

Bi joera nabarmentzen dira: galera etengabea eta hazkunde orokorra. Lehenengoan, **Bilbo Handia** eta **Lea Artibai** daude, hazkunderako urteak izan dituzten arren, jendea galdu baitute ia-ia urtez urte. Hala ere, desazkundera ez da oso handia izan bi eskualde horietan, % 1-2aren bueltan izan baita bi hamarkadetan: -% 0,98 eta -% 1,69 hurrenez hurren.

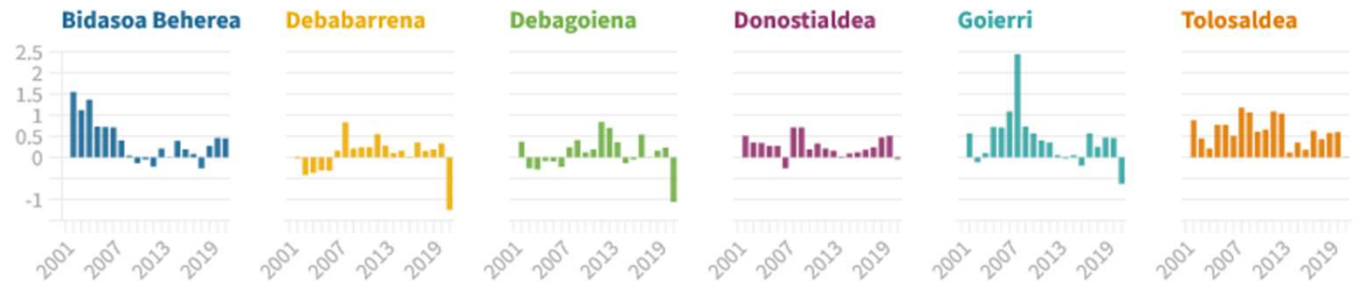
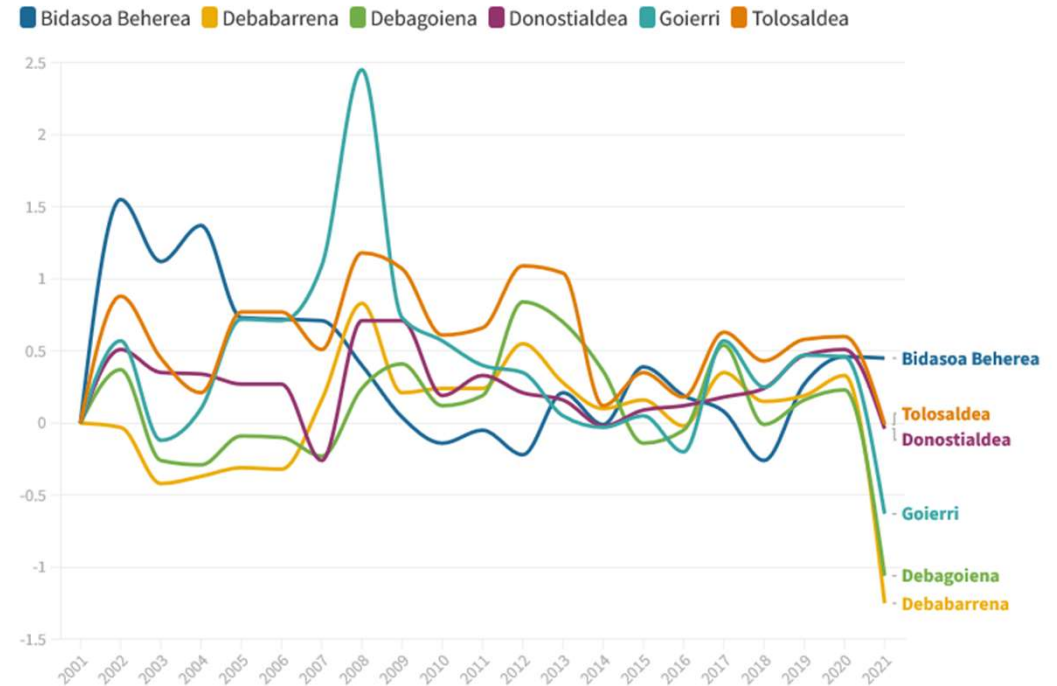
Arratia Nerbioi eta **Plentzia-Mungia** eskualdeen kasuan, lehenengoak 2014-2016 aldian galerak izan dituen arren, bigarrenak soilik galdu ditu herritarrak 2017an, eta oso modu “sinbolikoan” gainera (-%0,1).



Gipuzkoa

Bereziki deigarriak dira lurralde honetan eman diren bi fenomeno: 2000ko lehenengo hamarkadako “ihesaldia” **Debararrenan**, **Debagoienan** eta **Goierri**, eta bigarren desazkunea “gogorra” 2021ean Debararrenan, Debagoienan eta Goierri.

Goierri ere, ikusgarria da 2008ko gorakada handia, baita **Bidasoa Beherearen** hazkundearen motelteza urtez urte 2000ko lehenengo hamarkadan.



Nafarroa

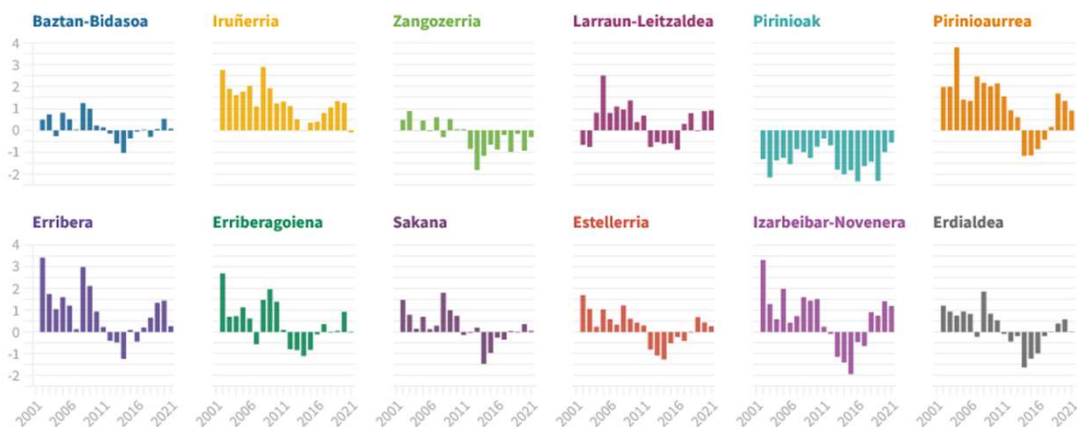
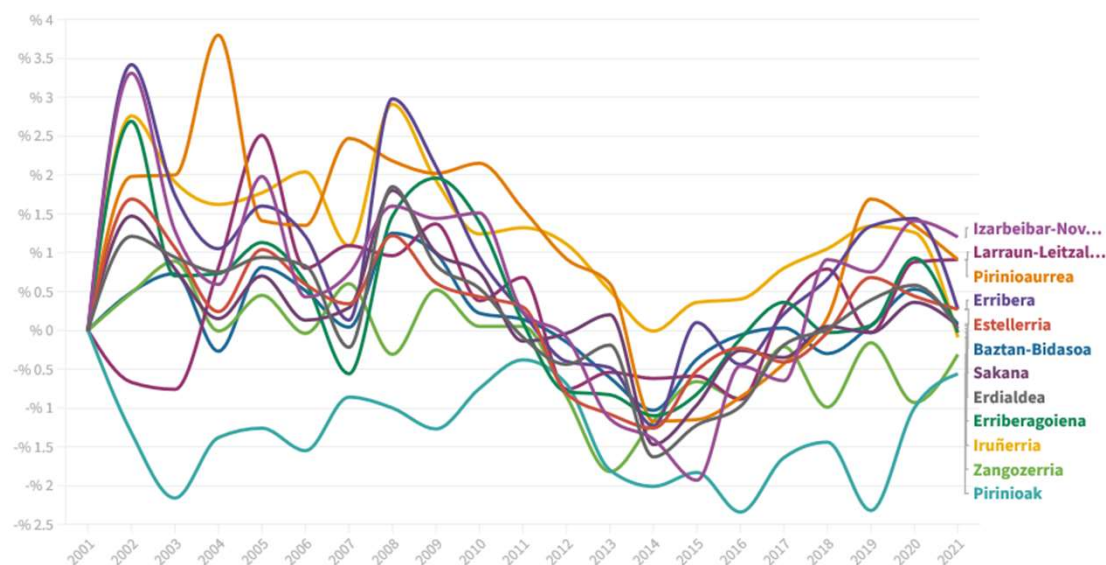
Gainontzeko lurraldeetan gertatzen den bezala, 2013a da inflexio-puntua eskualde askotan, hazkundera motelduz edo, zuzenean, desazkundera eraginda. Hala ere, bi fenomeno kontrajarri eta deigarri gertatzen dira hemen: **Iruñerrikoa** eta **Pirinioetakoa**, eta, hein txikiago batean, **Pirinioaurrean** eta **Zangozerrian**.

Iruñerrian hazkundera etengabea da urtez urte, 2013-14 aldian izan ezik, urte horretan pertsona “oso” gutxi galtzen baititu urte horietan eskualdeak (-% 0,1).

Pirinioetan, aldiz, galera etengabea da; 2012-13an baretzen da joera, baina, bat-batean, 2014an areagotzen da galera eta joera hori mantentzen da gaur egun arte, nahiz eta azken urteotan hori baretzen joan den.

Pirinioaurreak ere Iruñerriaren joera mantentzen du, 2014-17 aldiko urteetan izan ezik. Aldiz, Zangozerrian, lehenengo hamarkadan biztanleak irabaziz joan den arren, 2012an joera irauli eta horrela mantendu da bigarren hamarkadan, 2013-14an goia jo ondoren.

Halere, orokorrean, joera errepikatzen da eskualde guztietan: 2012tik 2017-18ra desazkundera egon da, eta, urte horretatik aurrera, berreskurapena bueltatu da.

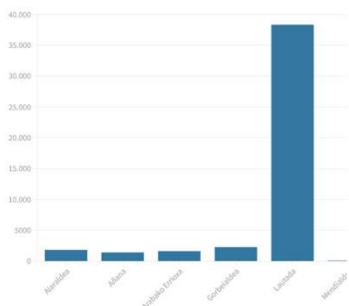


Hiriburuen bueltako eskualdeetan hazi da biztanleria gehien, Bizkaian izan ezik (Plentzia-Mungialdea). Arabaren kasuan, aldiz, portzentualki Gorbeialdea eta Mendialdea nagusitu diren arren, datu absolutuetan Lautadak jaso ditu pertsona gehien (+38.345).

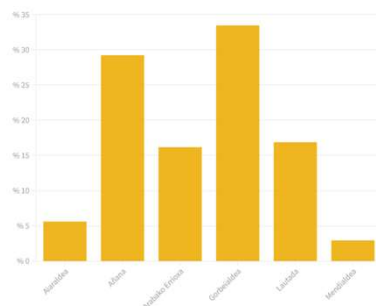
Beraz, non bizi da Hego Euskal Herriko jende gehiena? Hiri-udalerrri handietan pilatzen al da?

Araba

Biztanle gehiago

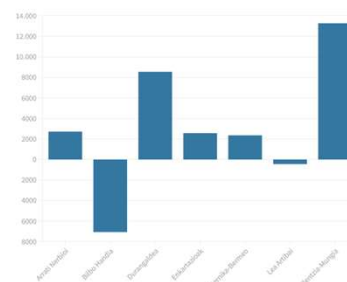


Portzentajea

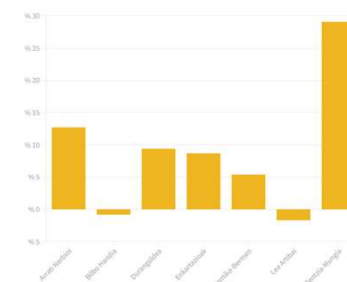


Bizkaia

Biztanle gehiago

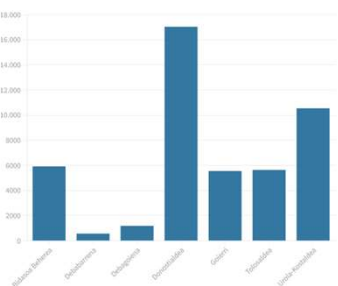


Portzentajea

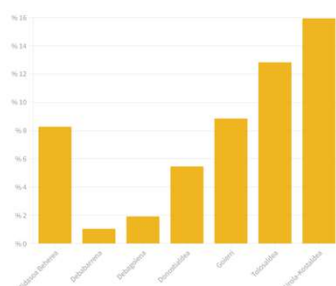


Gipuzkoa

Biztanle gehiago

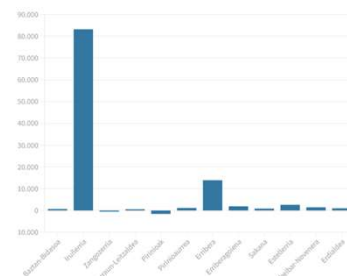


Portzentajea

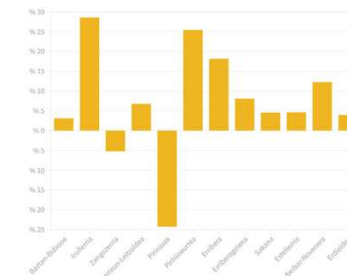


Nafarroa

Biztanle gehiago



Portzentajea



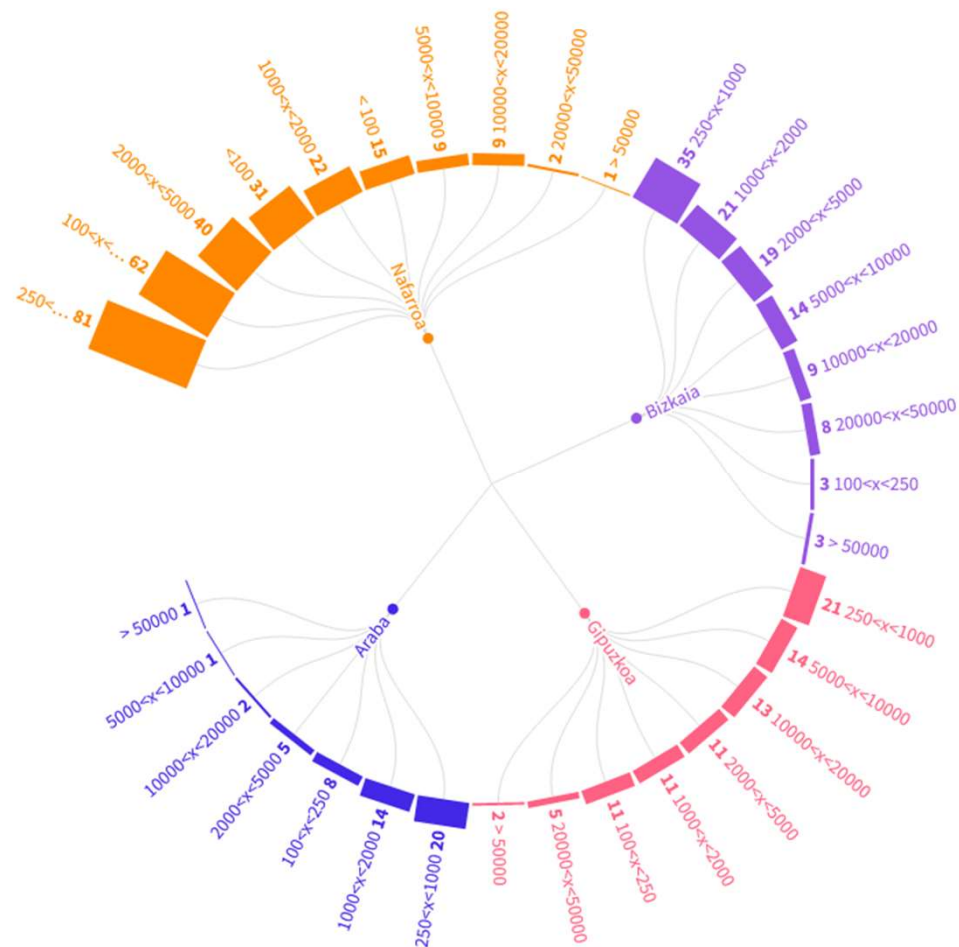
Guztira, **523 udalerrri** daude Hego Euskal Herrian, horrela banatuta:

- Araban, 51.
- Bizkaian, 112.
- Gipuzkoan, 88.
- Nafarroan, 272.

Biztanleria herrien arabera



Herrien kopurua tamainaren arabera



Guztira, 1.211.234 pertsona bizi dira **Hego Euskal Herriko 7 hiri handietan**, hau da, biztanleria osoaren **% 42,43**.

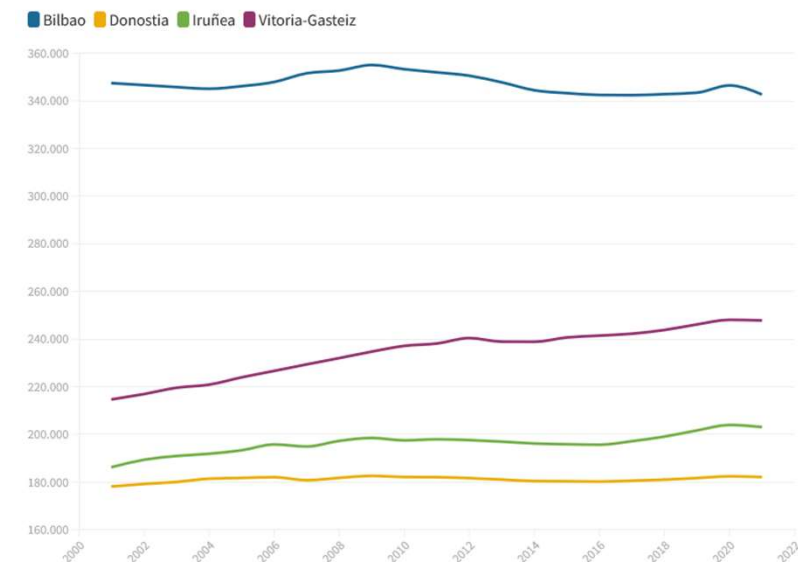
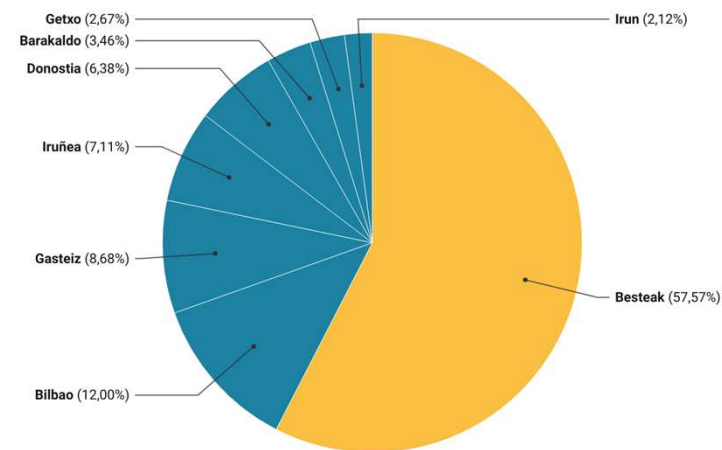
Horietatik guztietatik, gehienak **Bilbon** bizi dira, % 12, Gasteiz, Iruñea eta Donostiaren nabarmen aurretik.

Hala ere, **hazkundera ala desazkundera** izaten ari da horietan guztietan?

Urtez urte, igoera nabarmena izan duen bakarra Gasteiz (+ % 15,45) izan da, atzetik Iruñea (+% 9,04), eta hein txikiago batean, Donostia (+% 2,22). Kontrako aldean, Bilbok biztanleriaren % 1,38 galdu du.

Bilakaera ezberdina izan da hiriburuetan, Bilbo gorabeheratsua izan den bitartean, gainontzekoek gorako bidea izan baitute urtez urte orokorrean.

Bilbok gora egin du 2005-2009ra bitartean, baina, ordutik, behera egin du etengabe, 2018-2020 urteetan izan ezik, joera irauli baitzuen, 2021ean berriro gogor behera egiteko.

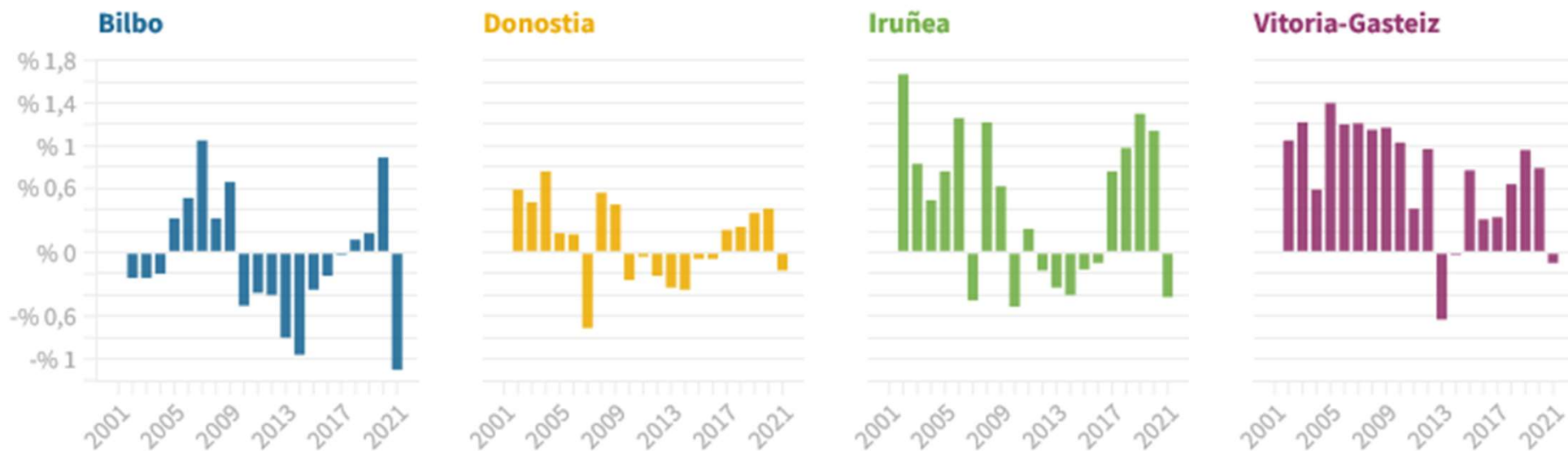


Euskal hiriburuetan desazkundearen kolperik handiena 2010ean hasten da, eta, hiriaren arabera, gehiago edo gutxiago irauten du.

- Bilbon 9 urtez jarraian beherako joeran.
- Donostian 7 urtez.
- Iruñean 5 urtez.
- Gasteizen 2 urtez.

Bestalde, **Donostiak** eta **Iruñeak** beherako urteak izan zituzten 2007an.

Azkenik, lau hiriburuetan **beherako kolpea jaso zuten 2021ean**, Bilbo bereziki, **-% 1,1**eko desazkundearekin.



HEGO EUSKAL HERRIKO GIZARTEAREN ERRADIOGRAFIA

2001-2021

saretzen

Hego Euskal Herriko populazioaren gehiengoa emakumea da, eta sexu horren kopurua apur bat areagotu da azken bi hamarkadetan.

Adinari dagokionez, urteotan guztiotan gizartea nabarmen zaharkitu da, eta 60 urtetik gorako pertsona gehiago dago gurean. Hala, 2001ean talde horretako gizon-emakumeek gizartearen % 24,06 osatzen zuten bitartean, 2021ean % 30,23 izatera igaro dira.

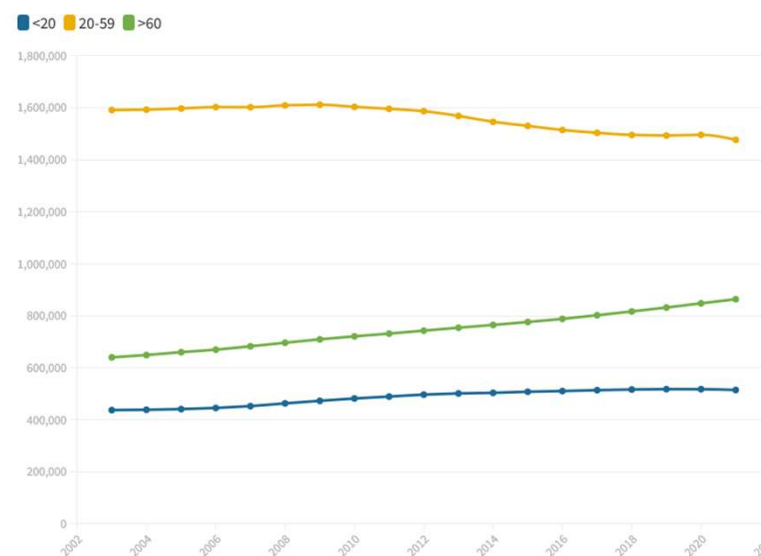
Ondoko grafikoan ikus daitekeenez, 60 urtetik gorakoen kopuruak etengabe egin du gora (+% 6,17), erdiko adin-tarteak, lan adineko jendeak, hain zuzen, nabarmen behera egin duen bitartean (-% 7,88). Aldiz, 20 urtetik azpikoen kopuruak gutxika egin du gora (+% 1,74).

Joera hori lurralde guztietan eman da? Bai, baina aldeekin.

Emakumeak gora 2001etik 2021era



Hego Euskal Herriko biztanleria, adin-tarteka



Lau lurraldeetan areagotu egin da 60 urtetik gorakoen biztanleria, % 30-60 artean. Kontrara, 20-59 urte artekoetan, EAEko hiru lurraldeetan desazkundea eman den bitartean, Nafarroan % 4 areagotu da adin tarte horretako biztanleria.

Gazteenen kasuan, Araban eta Nafarroan eman da hazkunderik handiena, populazioaren zatirik txikiena izaten jarraitzen duten arren.

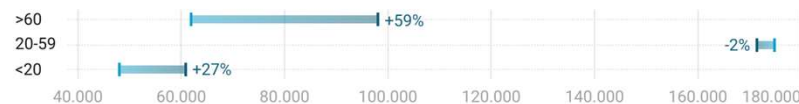
Termino absolutuetan, Bizkaia da lurralderik zaharrena, populazio osoaren % 32,17 60 urtetik gorakoa delako; kontrako aldean, Nafarroako biztanleria da gazteena, nagusien zenbatekoa % 26,17 delako, eta gazteenena % 20,44.



Eta joera hori berdina al da eskualde eta udalerrri guztietan? Ba al dago ingururik biztanleria nabarmen gazteagoa ala zaharragoa dena?

Araba

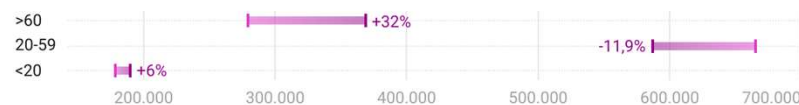
2001-2021



Iturria: Eustat eta Nastat • Norekin sortua Datawrapper

Bizkaia

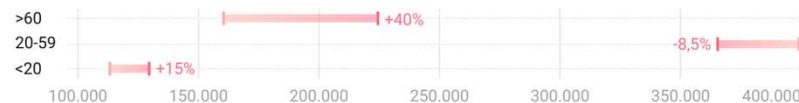
2001-2021



Iturria: Eustat eta Nastat • Norekin sortua Datawrapper

Gipuzkoa

2001-2021



Iturria: Eustat eta Nastat • Norekin sortua Datawrapper

Nafarroa

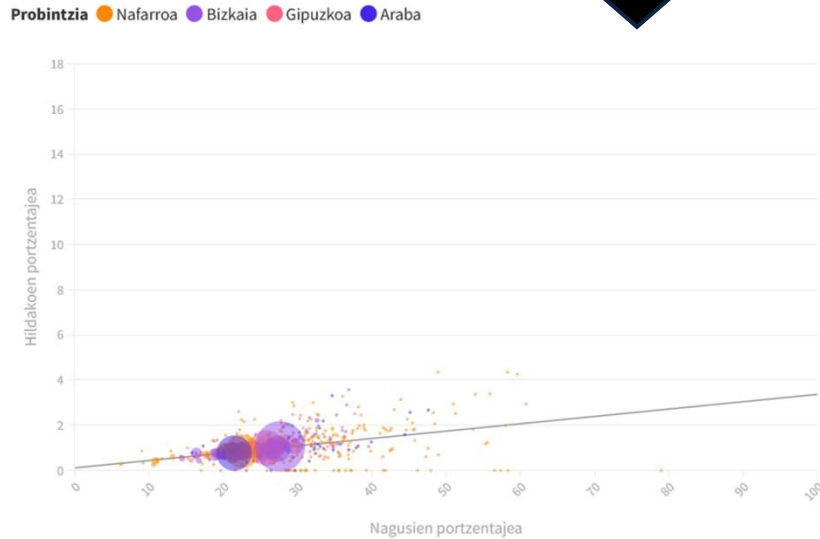
2001-2021



Iturria: Eustat eta Nastat • Norekin sortua Datawrapper

Ondoko grafikoak erakusten du 60 urtetik gorako biztanleria zenbat handiagoa izan, orduan eta heriotza gehiago daudela Hego Euskal Herrian. Hala, goi-goian ikus dezakegu Bilbo, gainontzeko hiriburuetatik urrun, populazio gehien duen udalerrria delako eta, horrekin batera, adinekoak ere.

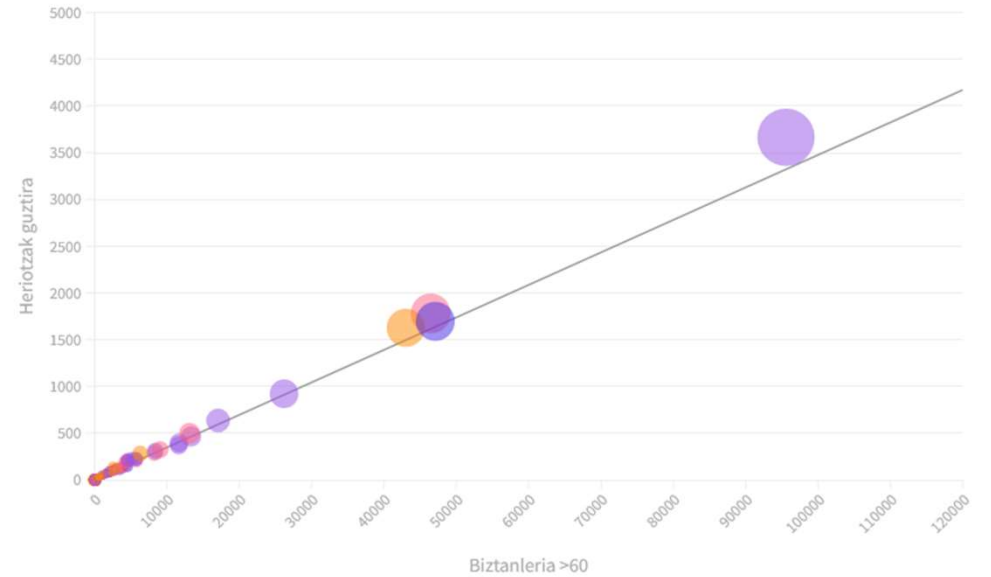
Hala ere, horrek ez du esan nahi portzentualki heriotza gehien dituzten udalerriak direnik pertsona nagusi gehien dituzten gunek. Izan ere, eskuineko grafikoan Bilbo izanda heriotza gehien pilatzen dituen urtez urte azken bi hamarkadetan, portzentajeei erreparatuta, Bizkaiko hiriburua taularen erdian mantentzen da, eta goia jotzen dute bestelako herri txiki batzuek, urtearen arabera.



[Ikusi ondoko grafikoak, hemen.](#)

Heriotzak eta 60 urtetik gorako biztanleria Hego EHn

Probintzia ● Nafarroa ● Bizkaia ● Gipuzkoa ● Araba



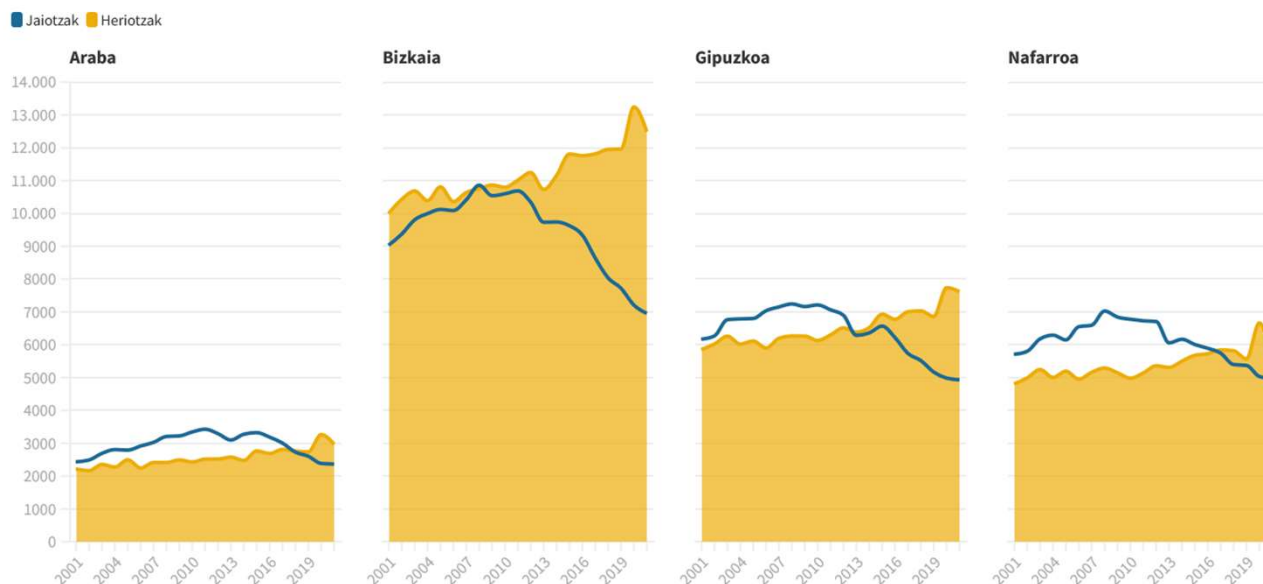
[Ikusi goiko grafikoak, hemen.](#)

Jaiotzen eta heriotzen arteko aldea ezberdina izan da urtez urte eta lurraldez lurralde. Hala, Bizkaian azken 20 urteetan beti heriotza jaiotza gehiago izan den bitartean, gainontzeko lurraldeetan joera hori beranduxeago heldu da: Araban, 2018an; Gipuzkoan, 2013an; eta Nafarroan, 2017an.

Hilkortasunari begira, Samaniego, Baliarrain, Arruazu, Añana, Lagrán eta Beintza-Labaien dira portzentualki hilkortasun-tasa handienak pairatu dituztenak azken 20 urteotan. Gainera, ikus daiteke apenas ez dutela jaiotzarik izan denbora tarte horretan.

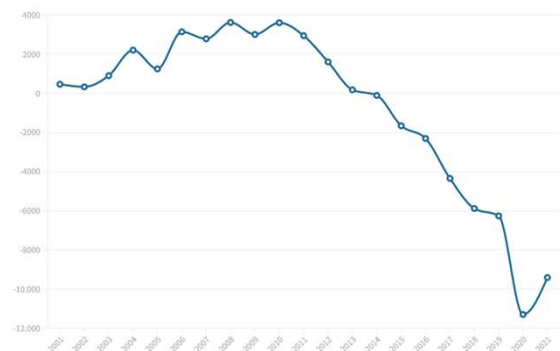
Horien artean, Samaniego nabarmentzekoa da, lau urtetan agertzen baita hilkortasun-tasarik handiena izan duten udalerrien artean.

Udalerrri horien populazioa nahiko zaharkituta dago, eta aurreko diapositiban ikusi ahal izan dugunez, herri zaharkituenean heriotza gehiago pairatzen dituzte.

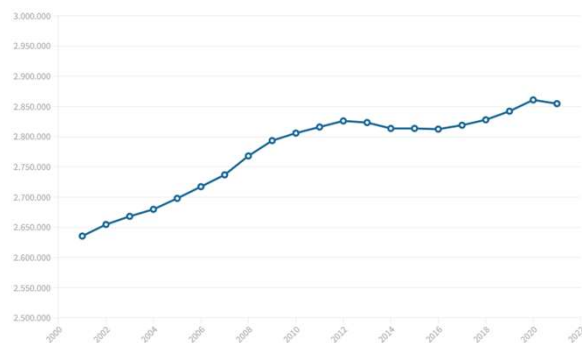


Baina, jaiotzak murriztu badira, eta heriotzak areagotu, nola izan daiteke posible Hego Euskal Herriko populazioa handitu izana bi hamarkadetan?

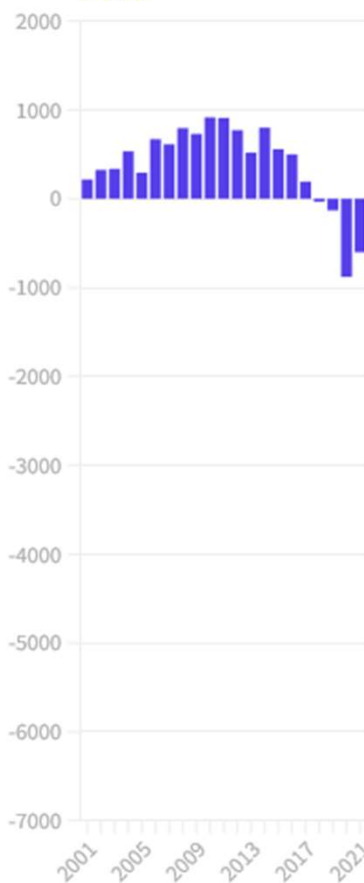
Heriotzen eta jaiotzen balantzea Hego EHn



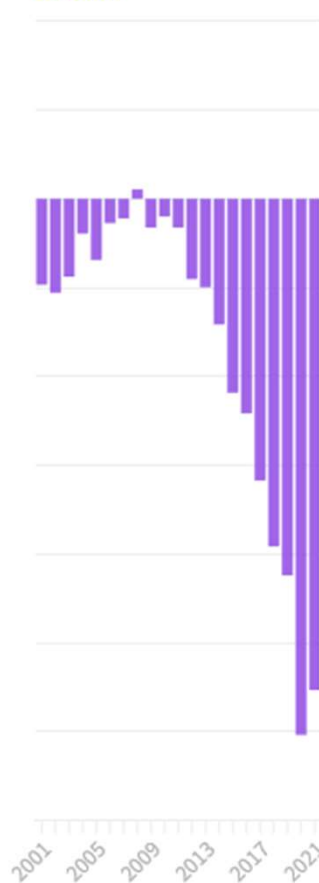
Zer paper bete du immigrazioak biztanleriaren bilakaeran? Datuok ikusita, argi dago migrazioari esker lortu dugula areagotzea populazioa, baina, nola eta zein neurritan?



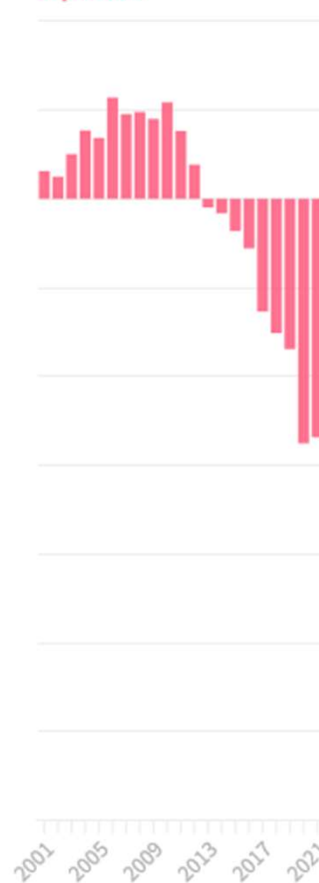
Araba



Bizkaia



Gipuzkoa



Nafarroa

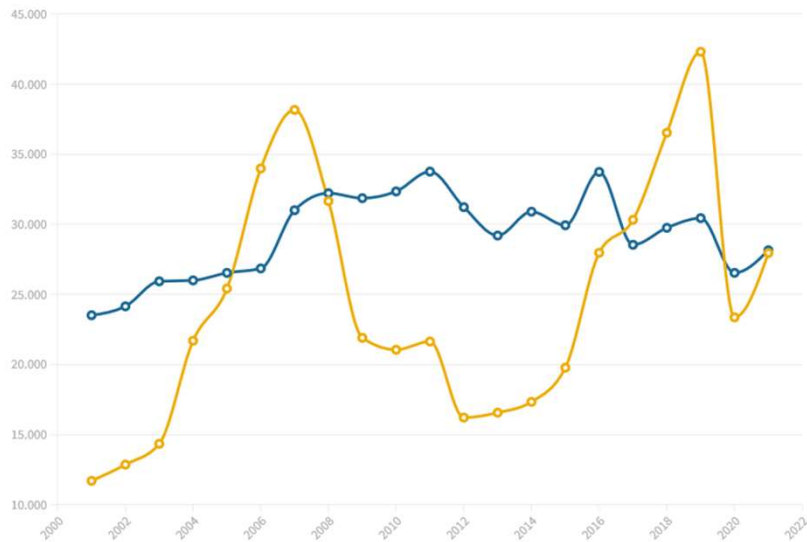


Migrazio-fluxuez ari garenean zenbait mugimendu kontutan izan behar ditugu:

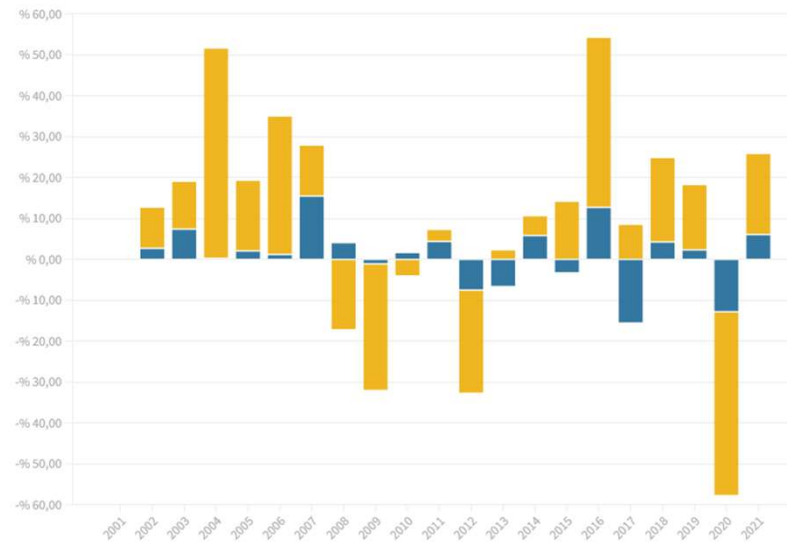
- Barne-migrazioa:
 - Autonomia-erkidego bereko udalerrri batetik bestera.
 - Autonomia-erkidego batetik bestera: EAE ↔ Nafarroa.
- Estatu barruko migrazioa:
 - Espainiako Estatuaren barruko beste herri batetik EAera edo Nafarroara.
 - Kasu honetan, arazoak daude, datuek EAE ↔ Nafarroa mugimenduak Estatu mailako fluxuak hartzen dituelako.
- Kanpo-migrazioa:
 - Espainiako Estatutik kanpoko herrialde batetik etorritakoak.
- Fluxuak joatekoak (emigrazioa) edo etorritakoak (immigrazioa) izan daitezke.

Barne- eta kanpo-immigrazioa Hego Euskal herrian

■ Espainiako Estatutik etorritakoak ■ Atzerritik etorritakoak



■ Espainiako Estatutik etorritakoak ■ Atzerritik etorritakoak

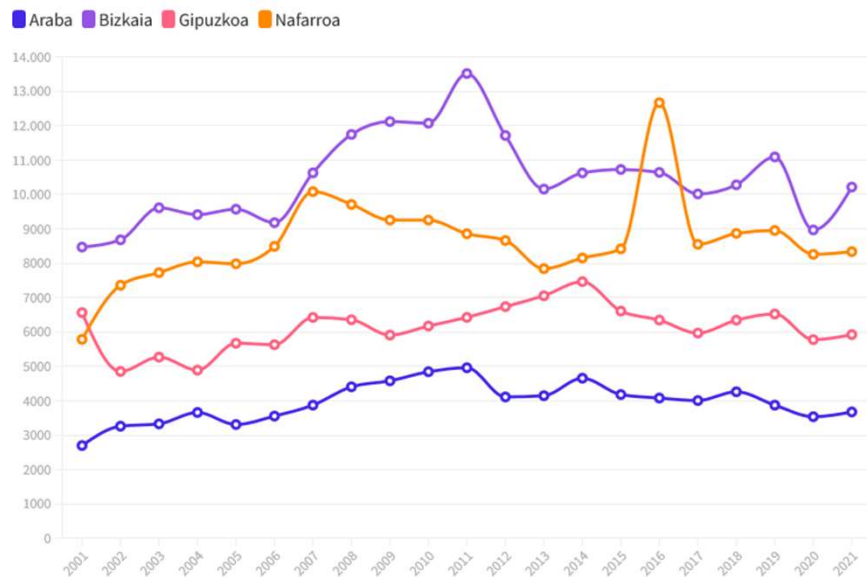


Atzerriko immigrazioaren kasuan, hazkunderako bi kolpe nabari dira, 2001-2007 artekoa eta 2015-2019ra artekoa; kontrara, beherakada nabarmenak daude tarteko urteetan: 2008-2012 (2011n hazkundera txikia izan zen, baina 2012rako kolpe gogorra jazo zen berriro ere, eta ordutik 2015era harana ikus daiteke) eta 2020ko pandemiak eragindakoa.

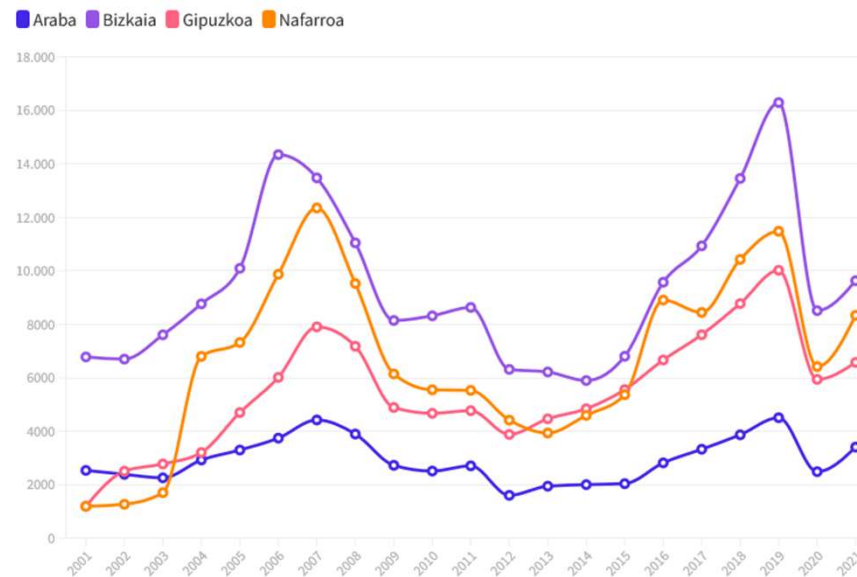
Espainiako Estatutik etorritakoen kasuan, joera gorabeheratsuagoa da, eta, orokorrean, hazkundera etengabea da 2011ra arte, 2007ko kolpea nabarmenduta; desazkundera atzerritarren kasuan baino beranduxeago ematen da, 2011n, eta, 2013tik aurrera, gora eta behera ibili da, 2016an nabarmen gora egin ondoren. 2020an ere, covid-19ak eragina, beherakada izan zen.

Horiek dira Hego Euskal Herriko joerak, baina, hala izan da lurralde guztietan?

Estatuko beste herrietatik etorritako immigrazioa



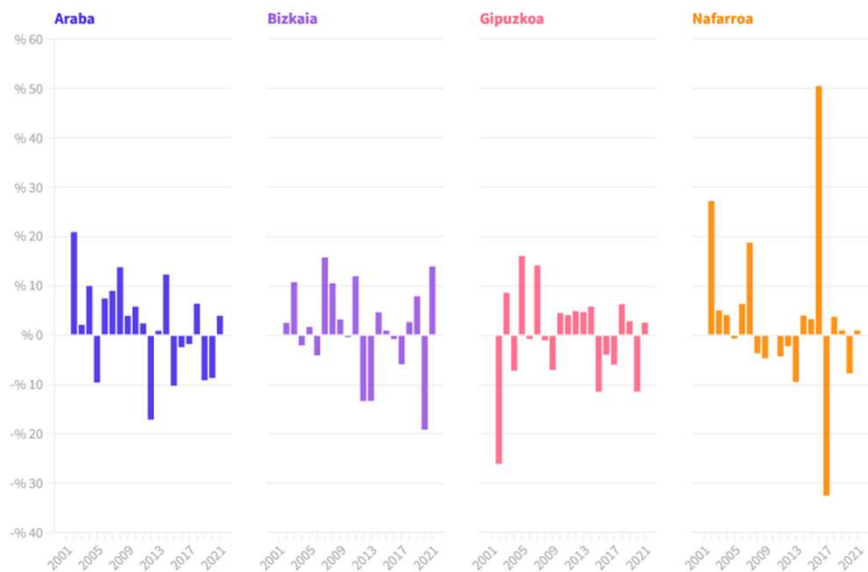
Atzerritik etorritako immigrazioa



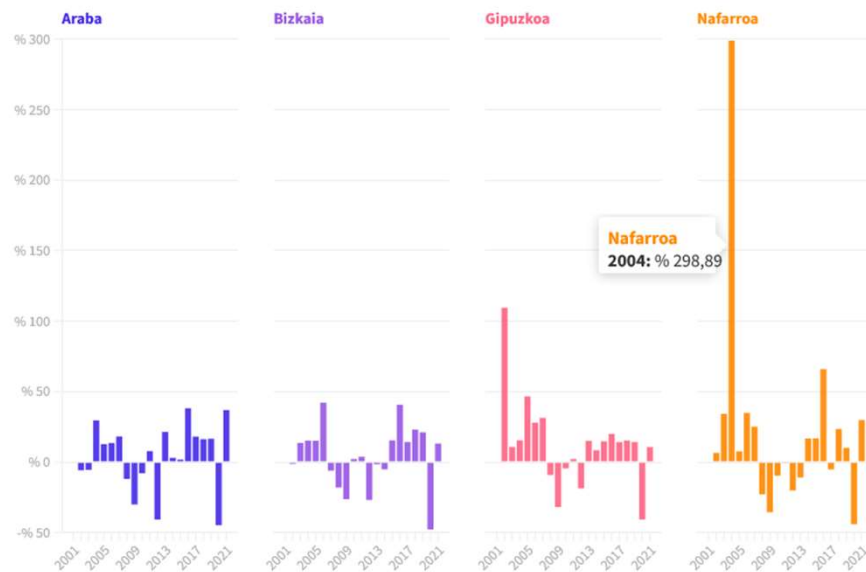
Atzerriko immigrazioa kasik homogeneoa izan da lau lurraldeetan, goranzko eta beheranzko joerak aldi berdinetan: goia jo 2007an lehenengo txandan, eta 2019an bigarreanean. Hala ere, beheranzko joera Bizkaian lehenago heldu zen, 2006an.

Espaniako Estatutik etorritakoen kasuan, joera heterogeneoagoa da, eta ez dago gauza asko nabarmentzeko.

Estatuko beste herrietatik etorritako immigrazioa



Atzeritik etorritako immigrazioa



Saretzen

eitb TOKIKOM